

Wieża Trynitaraska, zwana również Bramą Trynitaraską, powstała w miejscu furty klasztornej, którą w 1627 r. przeznaczono na dzwonnice i podwyższono. Obecny kształt, w stylu neogotyckim, nadał jej w 1819 r. Antonio Corazzi (autor projektu renowacji katedry).

W 1915 r. wywieziono do Rosji zabytkowy dzwon (obecnie są tu cztery dzwony). Wieża została uszkodzona podczas II wojny, odbudowana w latach 1945–1952.

Ma 64 m wysokości, a na 40 m znajduje się platforma widokowa, z której można dostrzec nawet tereny poza miastem.

Elewacja południowa



Elewacja północna wieży i fragment pierzei wschodniej rynku



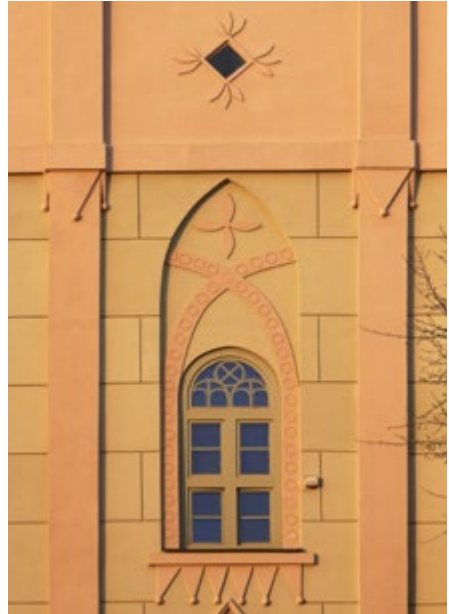
Fot. Jolanta Pol

W wieży mieści się Muzeum Archidiecezjalne Sztuki Religijnej, z kolekcją z terenu Lubelszczyzny, m.in. rzeźby sakralnej (głównie barokowej), ikon, obrazów, instrumentów muzycznych, tkanin, lichtarzy.

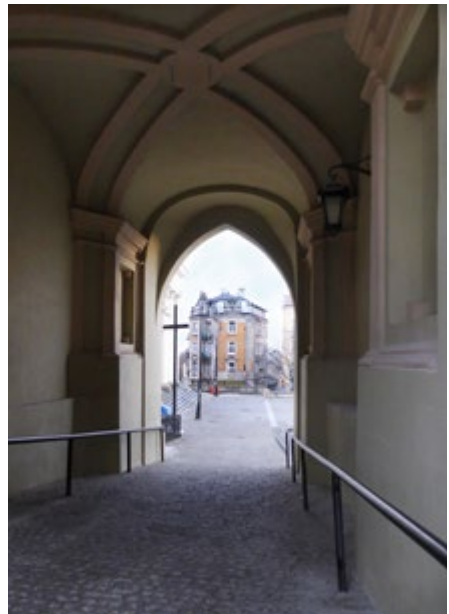
Wieża w podstawie jest kwadratowa, powyżej węższa i ośmioboczna, a w ostatniej kondygnacji znów na planie kwadratu.



*Ostrołukowe okno pseudomaswerkowe (elewacja południowa)
Neogotycki portal (elewacja południowa)*



*Okno pseudomaswerkowe w blendzie (elewacja południowa)
Otwór bramny, sklepienie pseudogotyckie*



Fot. Jolanta Pol

Na platformę widokową prowadzą dębowe schody. Po drodze na tle ceglanych murów umieszczono ekspozycję dzieł sztuki.



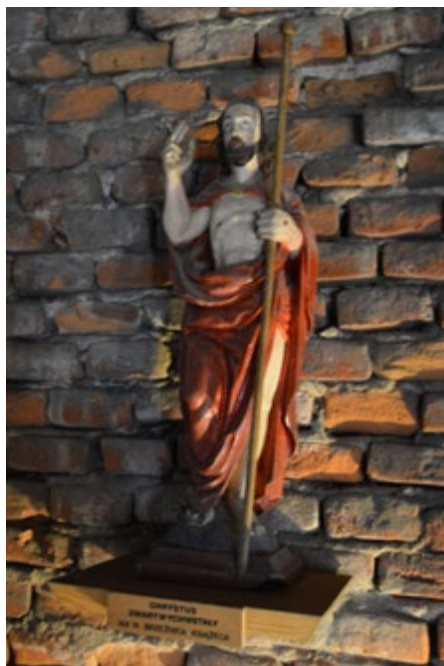
Święta Agnieszka (z kościoła św. Anny w Zaklikowie)
Zwiastowanie, XVII w.



Tarabany z XVII w. (wyposażenie ówczesnego wojska)
Dzwon „Maria” (1951), z ludwisarni Felczyńskich z Przemysła



Fot. Krzysztof Pol



Ekspozycja w wieży, przy schodach



Fot. Krzysztof Pol