



Bezdroża



# GÓRNY ŚLĄSK

## UCIECZKI Z MIASTA

50

WYCIECZEK  
PO ŚLĄSKU

NA WEEKEND,  
NA JEDEN DZIEŃ,  
NA KILKA GODZIN!

ILUSTROWANY  
PRZEWODNIK  
WEEKENDOWY



ERGO  
HESTIA

**Autor:** Mateusz Świstak

**Redaktor prowadzący:** Paweł Sondej

**Redakcja:** Barbara Faron

**Korekta:** Aurelia Hołubowska

**Redakcja techniczna i skład:** Sabina Suchy

**Projekt okładki:** Ewa Jarocka

**Opracowanie graficzne:** Ewa Jarocka

**Mapa okładkowa:** Rafał Krocak

Źródło pochodzenia danych kartograficznych: OpenStreetMap.org

Zdjęcia wewnątrz książki pochodzą ze stron: Shutterstock.com, Adobestock.com

Zdjęcia z archiwum autora: 13, 21, 25, 28, 31, 43, 45, 51, 53, 83, 87, 148, 187

Damian Olczak: 169

Wszelkie prawa zastrzeżone. Nieautoryzowane rozpowszechnianie całości lub fragmentu niniejszej publikacji w jakiegokolwiek postaci jest zabronione. Wykonywanie kopii metodą kserograficzną, fotograficzną, a także kopiowanie książki na nośniku filmowym, magnetycznym lub innym powoduje naruszenie praw autorskich niniejszej publikacji.

Wszystkie znaki występujące w tekście są zastrzeżonymi znakami firmowymi bądź towarowymi ich właścicieli.

Autor oraz Helion SA dołożyli wszelkich starań, by zawarte w tej książce informacje były kompletne i rzetelne. Nie biorą jednak żadnej odpowiedzialności ani za ich wykorzystanie, ani za związane z tym ewentualne naruszenie praw patentowych lub autorskich. Autor oraz Helion SA nie ponoszą również żadnej odpowiedzialności za ewentualne szkody wynikłe z wykorzystania informacji zawartych w książce.

*Helion SA*

ul. Kościuszki 1c, 44-100 Gliwice

tel.: 32 2309863

e-mail: [redakcja@bezdroza.pl](mailto:redakcja@bezdroza.pl)

księgarnia internetowa: <https://bezdroza.pl>

Drogi Czytelniku!

Jeżeli chcesz ocenić tę książkę, zajrzyj pod adres:

<http://bezdroza.pl/user/opinie/?beoka1>

Możesz tam wpisać swoje uwagi, spostrzeżenia, recenzję.

Wydanie I

ISBN: 978-83-283-7350-1

Copyright © Helion SA, 2021

# WYCIECZKI W OKOLICE GÓRNEGO ŚLĄSKA



Zanim rozpoczniemy naszą wędrowkę po Śląsku, musimy wyraźnie powiedzieć jedną rzecz – Śląsk jest duży. I różnorodny! Dlatego przeglądając kolejne propozycje wycieczek, traktujmy je jako zbiór niezamknięty, który przedstawia raczej kilka możliwości, albo pewną inspirację do wybrania tego, a nie innego kawałka Śląska do eksploracji – niż jedyny możliwy zestaw tras.

Wielu miejsc w tym wycieczkowniku nie znajdziemy. Niektóre zostały zaledwie wspomniane ze względu na swoją popularność oraz fakt, że wielu mieszkańców aglomeracji katowickiej doskonale je zna i traktuje jako tradycyjne „pierwsze wybory”. Inne, jak wędrowki po Beskidach, znalazły się tutaj w niewielkiej liczbie, głównie przez ograniczenia objętościowe przewodnika. Beskidy oferują bowiem ogrom tras o najrozmaitszych długościach i stopniach trudności, potraktujmy więc proponowane wycieczki jako początek, od którego może się rozpocząć prawdziwa przyjaźń ze śląską częścią Karpat.

Niektóre miejsca nie były dostępne ze względu na specyficzny czas, w którym powstawał ten przewodnik. Powiaty i gminy z dnia na dzień „zapalały się” na czerwono, odcinając dostęp do części

atrakcji albo osób, które nagle trafią na kwarantannę, przeorganizując całkowicie plany przygotowania niektórych wycieczek, a odbycie innych uniemożliwiając całkowicie.

Jednocześnie zaistniała sytuacja pozwoliła skupić się na miejscach, które być może nie znalazłyby się w niniejszym wycieczkowniku. Tak trafiłem np. do rezerwatu Łęczczok, który skradł moje serce. Niecodzienne okoliczności stały się również pretekstem do zupełnie innego rozplanowania czasu wycieczek, dzięki czemu powstało więcej pasujących do siebie propozycji, które można łączyć, rozciągając w czasie poszczególne wyprawy. Niekiedy o parę godzin, a innym razem o dodatkowy dzień lub nawet dwa, do czego oczywiście zachęcam.

Nie przedłużając, życzę Wam wielu odprężających dni spędzonych na odkrywaniu piękna podczas ucieczek z Katowic, Sosnowca czy Bytomia – tych krótszych i tych dłuższych. Mam nadzieję, że nasz przewodnik stanie się pomocnym do tego narzędziem. Ruszajmy zatem!

*O autorze:*

**Mateusz Świstak:** z zawodu opowiadacz, autor bloga [basnienawarsztacie.pl](http://basnienawarsztacie.pl)

- **Kup książkę**
- **Poleć książkę**
- **Oceń książkę**

- **Księgarnia internetowa**
- **Lubię to!**
- **Nasza społeczność**

Kup książkę

Poleć książkę



# SPIS TREŚCI

3 Wstęp

## WYCIECZKI NA KILKA GODZIN

5 Wstęp do wycieczek  
na kilka godzin

### 6 MAPA 7 WYCIECZEK

8 Park Gródek  
w Jaworznie

12 Dolina Żabnika

15 Sosnowiec-Bory

20 Sienierz

Kalety i okolice 24

Labirynt  
Suchogórski 27

Świerklaniec 30

34 Kanał Gliwicki

38 Toszek

42 Starganiec

46 Lasy  
Panewnickie

50 Ogród  
Botaniczny  
w Mikołowie

54 Pojezierze  
Palowickie

57 Tychy-Paprocany

62 Pszczyzna

66 Goczałkowice-Zdrój

Łęczok 70

Ochaby Wielkie 74

Cygański Las  
i Kozia Góra 77

Wilkowice  
i Magurka 80

Łodygowice i Czupel 84

Trzy Kopce Wiślańskie 88

Kotarz 91

Kup książkę

Poleć książkę

# WYCIECZKI NA JEDEN DZIEŃ

95 *Wstęp do wycieczek  
na jeden dzień*



96 **MAPA**  
97 **WYCIECZEK**

98 *Murcki – Łędziny*



101 *Bieruń – Imielin*

104 *Będzin  
– Piekary Śląskie*

109 *Pustynia  
Błędowska*



*Rabsztyn* 114

*Tarnowskie Góry  
– Bytom* 118

*Tarnowskie Góry* 122

*Leśno Rajza* 126

*Tarnowskie Góry  
– Koszęcin* 130

134 *Zabrze*

138 *Gliwice*



142 *Moszna  
i Krapkowice*

146 *Rudy  
Raciborskie*

150 *Barania Góra*



153 *Skrzyczne*

156 *Brenna  
i Błatnia*



160 *Wielka Racza*



164 *Piłsko*



Kup książkę

Poleć książkę

168 *Rajcza  
i Hala Boracza*

172 *Zwardoń  
i Rachowiec*

176 *Cieszyn*

# WYCIECZKI NA WEEKEND

183 *Wstęp do wycieczek  
na weekend*



184 **MAPA**  
185 **WYCIECZEK**

186 *Olsztyn  
i Sokole Góry*

192 *Szlakiem  
Orlich Gniazd*

200 *Ogrodzieniec,  
Smoleń i Pilica*

206 *Ustroń i Wisła*

212 *Bielsko-Biała,  
Szyndzielnia  
i Klimczok*

220 *Żywiec  
i Jezioro  
Żywieckie*

228 *Racibórz i okolice*

236 *Spląt  
Małą Panwią*

242 **SZLAKI  
I SZLACZKI**

244 **Z DZIEĆMI**

248 **NA ŻAGLE**

252 **HOP  
NA WODĘ**

254 **INDEKS**

Kup książkę

Poleć książkę



## ŚWIERKLANIEC

## TU BYŁ WERSAL!



Park w Świerkłańcu to jedno z tych miejsc, na które patrzymy raczej przez pryzmat przeszłości. To, co pozostało, nadal jednak zachwyca swoim pięknem.



## Świerklaniec

To znakomita propozycja wycieczki dla wielbicieli historii, spacerowiczów i nie tylko! W Świerkłańcu znajdowała się bowiem jedna z najwspanialszych XIX-wiecznych rezydencji, należąca do Guidona Henckel von Donnersmarcka, jednego z najbogatszych ludzi Europy swoich czasów.

Miejsce to, doskonałe na sesję ślubną, warte jest odwiedzenia o każdej porze roku.



Kup książkę

## Dojazd



Na tę wycieczkę najlepiej wybrać się samochodem. Jedziemy tak jak do Tarnowskich Gór, a potem na rondzie za Orzechem skręcamy w prawo i drogą nr 78 kierujemy się na Świerklaniec. Możemy też odbić do Świerkłańca po skończeniu trasy Leśnej Rajzy (do Świerkłańca prowadzi żółty, a potem zielony szlak; zob. s. 128).



## Park popołudniowy

Sam park i przylegający do niego akwen to atrakcje, których zwiedzanie zajmie całe popołudnie. Zostawmy więc samochód na parkingu i skręćmy w prawo, w głąb parku. Szybko dojdziemy do **ruin zamku** (uwaga: łatwo je można przegapić), a dalej zobaczymy śliczny neogotycki **kościółek Dobrego Pasterza**. Przy nim możemy odbić w lewo, idąc z powro-

tem do serca parku, czyli miejsca, w którym stał niegdyś pałac Donnersmarcków nazywany Małym Wersalem.

To określenie nie było nadużyciem, ponieważ Guidon Henckel von Donnersmarck wybudował w Świerkłańcu pałac wzorowany na rezydencji francuskich monarchów. Niestety, po budowlu pozostały tylko wspomnienia, kilka rycin oraz stojące kiedyś w jego otoczeniu rzeźby i fontanna. Pałac zniknął, rozebrany po wojnie przez miejscową ludność, która wykorzystwała cegły do stawiania zabudowań gospodarczych.



## Pałac Kawalera

Tuż obok miejsca po Małym Wersalu znajduje się Pałac Kawalera wzniesiony w 1905 r. dla cesarza Wilhelma II, który często odwiedzał te okolice, by zapolować. Budynek w neobarkowym stylu zdobi łaćcińska inskrypcja: *Memento vivere* (Pamiętaj o życiu), a w jego wnętrzu mieszczą się restauracja i hotel. Jego wygląd świadczy o guście Donnersmarcków, a tym samym każe ubolewać nad stratą Małego Wersalu.



▲ Fontanna w świerklanieckim parku

Poleć książkę

## MIŁOŚĆ I NIESZCZĘŚCIE

Guidon Henckel von Donnersmarck wybudował Mały Wersal dla swojej żony, markizy Blanki de Paiva, której obiecał, że na Śląsku będzie miała namiastkę Francji, skąd wyjechali w obawie o jej życie (była podejrzana o szpiegostwo). Zakochany bez pamięci hrabia słowa dotrzymał, niestety Blanka nie cieszyła się pałacem zbyt długo. Podczas jednej z eskapad konnych zahaczyła szaleem o drzewo i się udusiła; zrozpaczony Guidon kazał wierzchowca zabić. Legenda powiada, że duch Blanki do dzisiaj odbywa nocne przejażdżki po parku na niefortunnym koniu.

Nie są to oczywiście jedyne zjawy, jakie można tutaj spotkać. Pałac powstał na bardzo bagnistym terenie, więc zanim rozpoczęła się jego budowa, zwożono dziesiątki pali, które miały umocnić konstrukcję. Podczas tych prac jeden z wozów z sosnowymi balami osunął się w mokradło i choć woźnicy udało się wyskoczyć, konie utonęły w bagnisku. Ich rozpaczliwe rżenie podobno nadal można usłyszeć nad wodami Kozłowej Góry.

## Informacje praktyczne



Na terenie parku w Świerkłańcu mieści się **Kajakownia** (pn.–pt. 16.00–18.00, sb.–nd. 10.00–12.00).



↗ Pałac Kawalera



## Jeziro Świerklanieckie

Do parku przylega Jezioro Świerklanieckie, inaczej **Kozłowa Góra**, akwen o ciekawej historii. Powstał on przez spiętrzenie wód Brynicy, jako element fortyfikacyjny Obszaru Warownego „Śląsk”. Jeśli najdzie nas ochota na spacer wokół jeziora i uda nam się dotrzeć do zapory, zobaczymy tam wciąż bardzo dobrze widoczne punkty strzeleckie.

Kozłowa Góra to jedno z miejsc, które muszą odwiedzić wszyscy miłośnicy obserwacji ptaków – awifauna tego akwenu obejmuje ponad 200 gatunków. Nie zapomnijmy więc o lornetce!

*Do tamy możemy zbliżyć się również od strouy wody. Kajak wypożyczymy w znajdującej się na terenie parku Kajakowni.*

Wyjdźmy na chwilę z parku, kierując się ku ul. Parkowej. Pośród pól zobaczymy niewielki zagajnik, do którego powinniśmy się wybrać. Pomiędzy drzewami znajdują się **Romantyczne Ruiny** w Orzechu (na granicy Świerkłańca). Nie są one pozostałością po żadnym budynku, a utworzonym w duchu XIX-wiecznego romantyzmu uroczym zakątkiem stylizowanym na ruiny średniowiecznej budowli.

Opuszczając Świerklaniec, możemy podjechać na **kopiec Wyzwolenia**, o którym więcej przeczytamy na s. 110.

### Park popałacowy

📍 Świerklaniec, ul. Parkowa  
🕒 codz. 8.00–21.00  
👉 bezpt.

### Pałac Kawalera

📍 Świerklaniec, ul. Parkowa 30

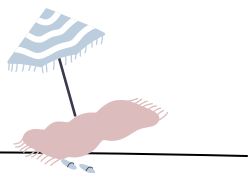
### Romantyczne Ruiny w Orzechu

📍 na granicy Świerkłańca  
🕒 dostępne całą dobę  
👉 bezpt.

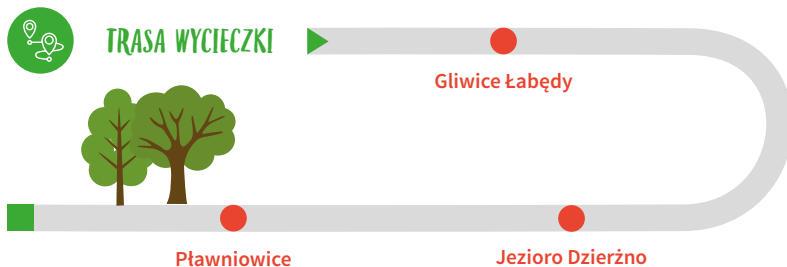


KANAL GLIWICKI

## MIEJSKIE KAJAKOWANIE



*Kanał Gliwicki i Kłodnica dają doskonały pretekst, by w ciepłe popołudnie skorzystać z możliwości odprężenia się na wodzie i odwiedzenia pobliskich Pławniowic.*



Wycieczka kajakiem niedługa i bardzo spokojną trasą pozwala się odprężyć i zadowoli każdego zwolennika ruchu na świeżym powietrzu. Trasa wiedzie przez Kanał Gliwicki, a następnie jezioro Dzierżno aż do malowniczych Pławniowic. Jest to odcinek o długości ok. 12 km.



Kup książkę



### Śluza Łabędy

Kanał ciągnie się od dzielnicy Łabędy aż do Kędzierzyna-Koźla, a jego całkowita długość wynosi 40 km. Dawniej była to jedna z głównych dróg transportu węgla do Wrocławia i w głąb Niemiec, obecnie zaś przejęła rolę wciąż sprawnego zabytku hydrotechniki i atrakcji turystycznej.

Przygodę z kajakami rozpoczynamy w gliwickich Łabędach, od znajdującej się tu śluzy Łabędy, czyli jednego z sześciu progów wodnych łączących gliwicki port z Odrą. Tutaj także znajduje się **Marina Gliwice**.

Pierwszą część podróży starym szlakiem wodnym będziemy odbywać w dość przemysłowej scenarii, a nad głowami zobaczymy stalowe przęsła zawieszonych nad wodą mostów. Brzegi zdziczeją odrobinę bliżej jeziora **Dzierżno Duże** (Jezioro Rzeczyckie).



### Jezioro Dzierżno

Tutaj możemy złapać oddech. Po Dzierżnie wiosłować będziemy na dystansie 2 km. Po lewej stronie miniemy najpierw Rzeczyce,

### Dojazd



W Katowicach wjeżdżamy na DTS-kę. Dojeżdżamy do Gliwic, mijamy palmiarnię, dwa ronda w centrum i wtedy DTS-ka staje się ulicą portową. Jedziemy prosto, aż po prawej pokaże się Marina Gliwice.



Do Gliwic możemy dojechać też pociągiem lub busem, a następnie autobusem, którym dotrzemy w okolice portu, np. linii 202, której przystanek znajduje się przy dworcu.

a potem Tacziszów. Na końcu tego etapu będziemy musieli na chwilę wyjść z kajaków i przenieść je z powrotem na Kłodnicę.

Kolejnym charakterystycznym punktem po drodze, z prawej strony, będzie **rzeka Drama** wpadająca do jeziora. Następnie po raz kolejny miniemy poprowadzoną nad naszymi głowami drogę.



Poleć książkę





### Pławniowice, zespół pałacowo-parkowy

Nasza podróż powoli dobiega końca. Po lewej stronie zobaczymy zespół pałacowo-parkowy. Dawniej pałac należał do rodziny Ballestremów, która od XVIII w. budowała na Śląsku swoją przemysłową potęgę. W związku z pozycją rodu rezydencja musiała być odpowiednio reprezentacyjna, przez co stała się jednym z najokazalszych pałaców przemysłowców schyłku XIX w.

Choć budynek przetrwał zawieruchę II wojny światowej, został zdewastowany po jej zakończeniu i od końca wojny aż do 1993 r. podupadał. Dopiero po przejęciu go przez Ośrodek Edukacyjno-Formacyjny Diecezji Gliwickiej zaczął odzyskiwać swoją dawną świetność.

Warto zajrzeć do środka, gdzie można zobaczyć przede wszystkim **kaplicę Niepokalanego Poczęcia NMP** z przepięknymi witrażami, a poza tym salonik myśliwski, jadalnię (pełniącą dziś funkcję sali koncertowej), a także salę z kolekcją dzbanków do herbaty.

*Do Gliwic możemy wrócić oczywiście razem z kajakami, ale jeśli przyjdzie nam ochota na spacer, z Pławniowic do marina wiedzie najpierw czarny, a następnie czerwony szlak. Najpierw prowadzi on wzdłuż Kłodnicy i brzegów Dzierżna, a następnie Kanału Gliwickiego.*

#### Zespół pałacowo-parkowy w Pławniowicach

🏠 ul. Gliwicka 46

🌐 [www.palac.plawniowice.pl](http://www.palac.plawniowice.pl)

🕒 godziny zwiedzania są różne, więc najlepiej zajrzeć na stronę internetową i zarezerwować termin

### JEZIORO DZIERŻNO

Jezioro jest wyrobiskiem piasku zalany przez wody Kłodnicy w 1964 r. Powierzchnia akwenu wynosi ponad 500 ha, a jego głębokość sięga 20 m. Obecnie stanowi ono przede wszystkim filtr niezbyt czystych wód rzeki, a przy okazji pozostaje ostoją dzikiego ptactwa. Nietrudno tutaj dostrzec kormorany, czasem trafi się też czapla siwa.

### Informacje praktyczne



Kajak możemy wypożyczyć w jednej z firm oferujących tę usługę (np. <http://kajakomania.pl>). Ceny za dwuosobową łódź zaczynają się od 70 zł.



↗ Pałac w Pławniowicach

# PROGRAM PARTNERSKI

— GRUPY HELION —

1. ZAREJESTRUJ SIĘ
2. PREZENTUJ KSIĄŻKI
3. ZBIERAJ PROWIZJĘ

Zmień swoją stronę WWW w działający bankomat!

**Dowiedz się więcej i dołącz już dzisiaj!**

<http://program-partnerski.helion.pl>

GRUPA  
**Helion** 